




Casque Gaming stéréo Alienware 310H

Guide d'utilisation

Modèle de casque : AW310H
Modèle réglementaire : HS2001

A L I E N W A R E 

Remarques, mises en garde et avertissements

-  **REMARQUE** : Une **REMARQUE** signale des informations importantes pour vous aider à mieux utiliser votre ordinateur.
-  **MISE EN GARDE** : Une **MISE EN GARDE** signale un risque de dommage matériel ou de perte de données si les instructions ne sont pas suivies.
-  **AVERTISSEMENT** : Un **AVERTISSEMENT** signale un risque de dommage matériel, de blessure corporelle ou de décès.

Copyright © 2019 Dell Inc. ou ses filiales. Tous droits réservés. Dell, EMC, et les autres marques commerciales sont des marques déposées de Dell Inc. ou de ses filiales. Les autres marques commerciales peuvent être des marques déposées de leurs détenteurs respectifs.

2019 – 07

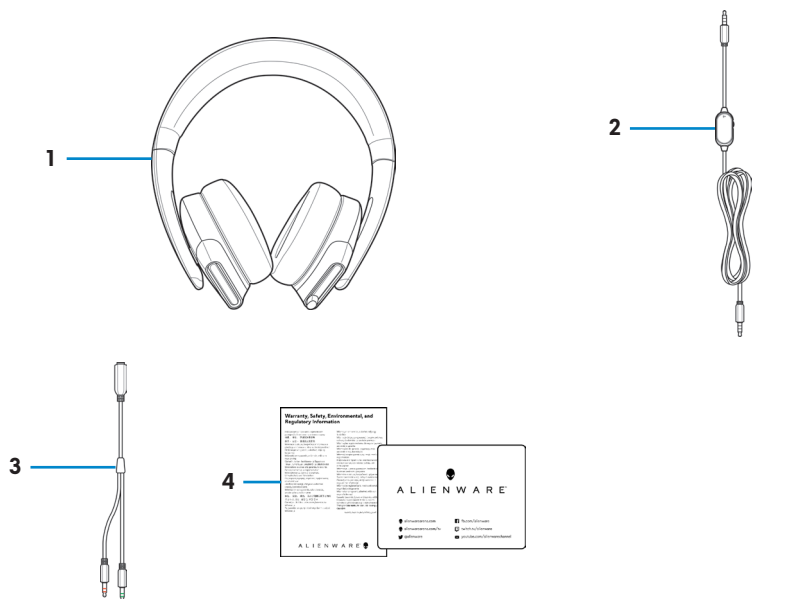
Rév. A00

Contenu

Ce que contient la boîte	5
Caractéristiques	6
Casque	6
Câble audio	6
Mise en place de votre casque	7
Raccordez le casque à votre ordinateur en utilisant le câble audio et le câble en Y	7
Branchement du casque à votre appareil mobile	7
Configuration du casque	8
Utilisation du casque	9
Réglage du casque	9
Réglage du volume	10
Activer / Désactiver le microphone	10
Remplacer les coussinets d'oreilles	11
Spécifications	12
Général	12
Caractéristiques physiques	12
Environnement	12
Dépannage	13

Informations liées à la garantie15
Garantie limitée et politique de retour15
Pour les clients américains :.15
Pour les clients européens, du Moyen-Orient et africains : 15
Pour les clients non-américains :15

Ce que contient la boîte



1 Casque Gaming stéréo
Alienware 310H

2 Câble audio
(avec commande de volume
et de coupure microphone)

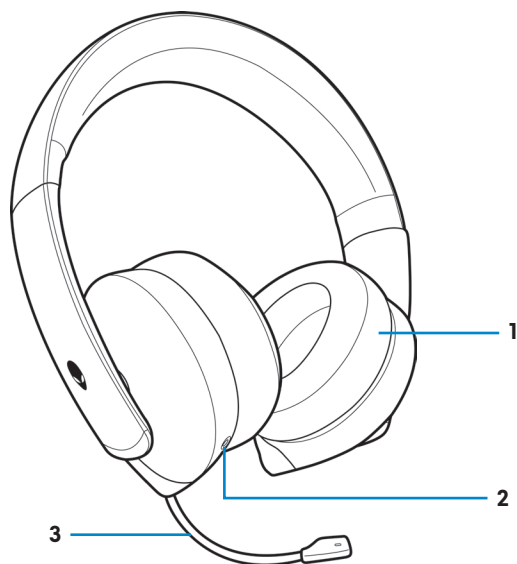
3 Câble en Y avec connecteurs
audio et microphone
(0,15 m)

4 Documents

REMARQUE : Les documents livrés avec votre casque peuvent varier selon la région.

Caractéristiques

Casque

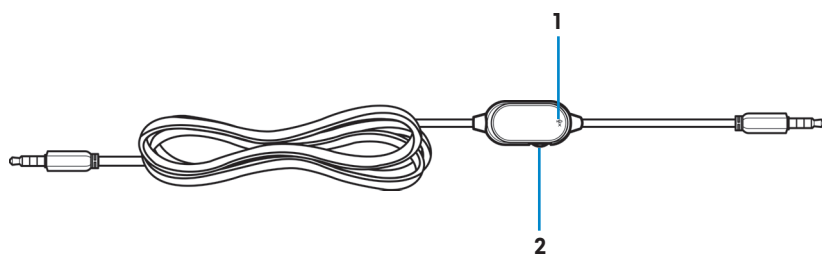


1 Coussinets d'oreille

2 Port audio 3,5 mm

3 Micro-tige rétractable

Câble audio



1 Interrupteur de coupure microphone

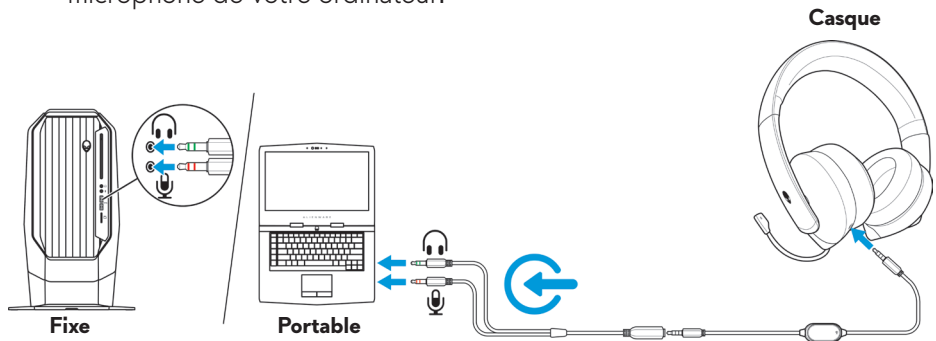
2 Molette de commande du volume

Mise en place de votre casque

Raccordez le casque à votre ordinateur en utilisant le câble audio et le câble en Y

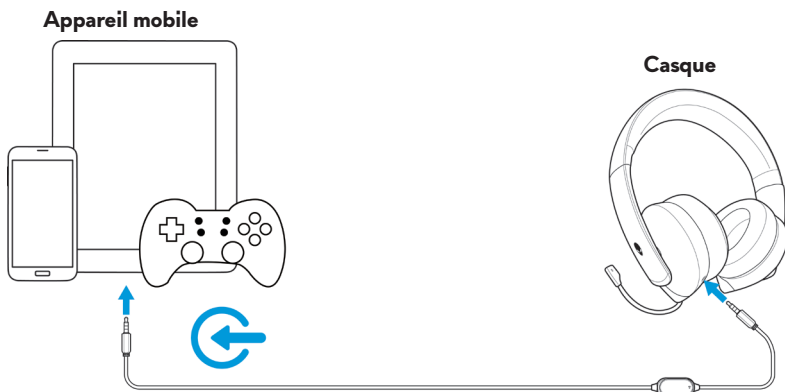
Pour raccorder le casque à votre ordinateur en utilisant le câble audio, vous devez l'attacher avec le câble en Y. Le câble en Y est doté de deux fiches de 3,5 mm.

1. Branchez une extrémité du câble audio sur le port audio 3,5 mm de votre casque et connectez l'autre extrémité à la prise femelle du câble en Y.
2. Raccordez l'autre extrémité du câble en Y (marquée en vert) au port casque de votre ordinateur.
3. Raccordez l'autre extrémité du câble en Y (marquée en rouge) au port microphone de votre ordinateur.



Branchement du casque à votre appareil mobile

Branchez une extrémité du câble audio sur le port audio 3,5 mm de votre casque et connectez l'autre extrémité à la prise casque de votre appareil mobile.



 **REMARQUE : Le convertisseur USB-C vers jack 3,5 mm n'est pas inclus.**

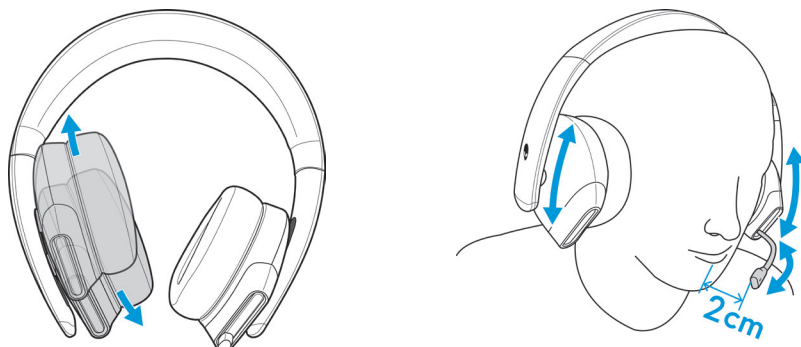
Configuration du casque

Raccordez le casque à votre ordinateur en utilisant le câble audio et le câble en Y. Une fois le casque détecté, il est prêt à l'emploi.

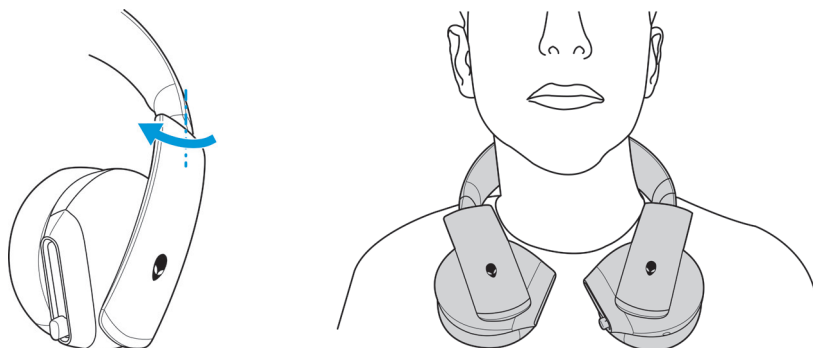
Utilisation du casque

Réglage du casque

Régalez les coussinets d'oreille afin de trouver un ajustement optimal pour votre tête. Lorsque vous utilisez le microphone rétractable, positionnez-le à environ deux centimètres de votre bouche.



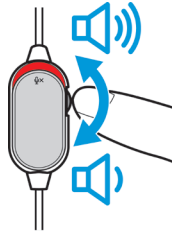
Vous pouvez faire pivoter les écouteurs afin de porter le casque en tour-de-cou ou pour le ranger plus facilement.



Réglage du volume

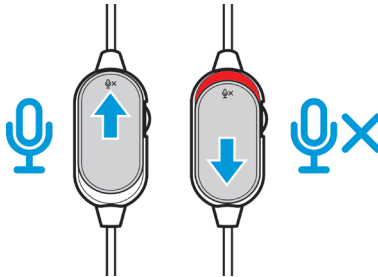
Utilisez la molette de commande du volume du câble audio pour régler le volume des haut-parleurs.

Faites rouler la molette de commande du volume vers le haut pour augmenter le volume ou vers le bas pour le diminuer.



Activer / Désactiver le microphone

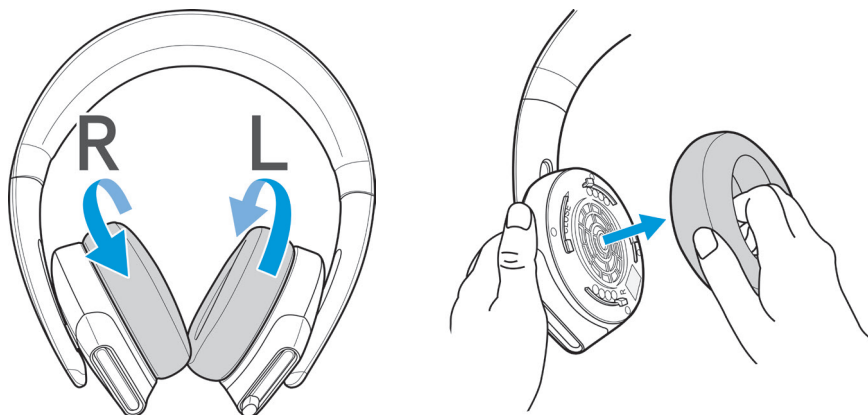
Faites glisser l'interrupteur de coupure du microphone sur le câble audio vers le bas pour couper le microphone. Pour réactiver le microphone, faites glisser l'interrupteur de coupure du microphone vers le haut.



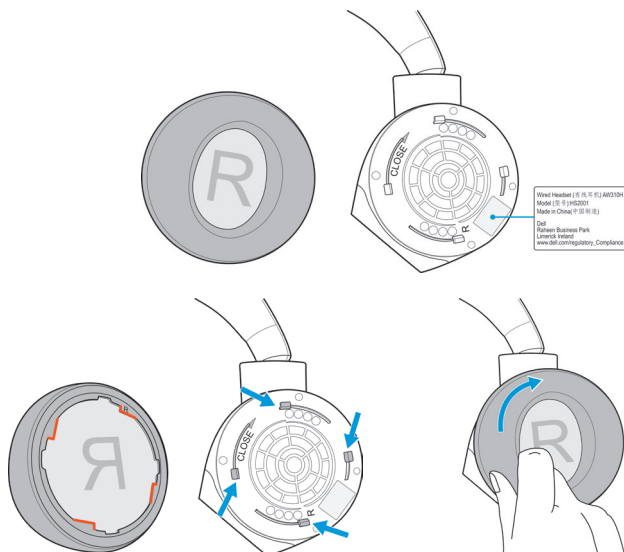
Remplacer les coussinets d'oreilles

Si nécessaire, les coussinets d'oreille peuvent être retirés et remplacés.

Pour retirer les coussinets d'oreille, tenez-les fermement et faites-les pivoter dans le sens antihoraire, puis éloignez-les du casque.



Pour remettre en place les coussinets d'oreille, installez-les fermement sur les bords de l'oreillette et faites-les pivoter en position.



Spécifications

Général

Numéro de modèle AW310H

Caractéristiques physiques

Poids (casque seul)	345 (+/- 5) g
Dimensions (casque seul)	217,50 mm x 202 mm x 104 mm
Éléments lavables	Aucun (nettoyage général avec un chiffon humide)

Environnement

Température de fonctionnement	5°C à 40°C (41°F à 104°F)
Température de stockage	-5°C à 45°C (23°F à 113°F)
Humidité en fonctionnement	5% à 90% d'humidité relative

Dépannage

Problèmes

Solutions possibles

Le casque n'émet aucun son

- Assurez-vous que le casque est connecté à l'ordinateur à l'aide d'un câble audio avec le câble en Y, ou que le smartphone ou la tablette utilise un câble audio.
- Essayez d'utiliser le casque sur un autre ordinateur, un autre smartphone ou une autre tablette.
- Assurez-vous que le lecteur audio lit de la musique et que le volume de l'ordinateur et du lecteur multimédia sont allumés et non désactivés.
 - Cliquez sur l'icône de haut-parleur sur la barre d'état système de votre ordinateur.
 - Réglez le niveau de volume sur la barre de volume.
- Le son n'est pas configuré pour utiliser cette connexion de l'ordinateur comme sortie / entrée audio.

La personne à l'autre bout ne m'entend pas

- Assurez-vous que votre microphone est positionné près de la bouche.
- Assurez-vous que le microphone n'est pas désactivé.
- Si vous utilisez le câble en Y, assurez-vous qu'il est raccordé aux bons ports.
- Si vous utilisez le câble audio natif, assurez-vous qu'il est raccordé au bon port.
- Assurez-vous que le jack 3,5 mm est complètement inséré dans le port du casque.

Problèmes	Solutions possibles
Un son anormal sort du casque	<ul style="list-style-type: none"> ▪ Réglez le volume plus fort et plus bas et contrôlez si cela modifie le son anormal. ▪ Assurez-vous que le jack 3,5 mm est complètement inséré dans le port du casque. ▪ Assurez-vous que le câble audio est complètement inséré dans le port audio de l'appareil mobile (s'il est connecté via le câble audio).
Le son du casque est déséquilibré	<p>Vérifiez que la Balance volume est réglée correctement.</p> <ul style="list-style-type: none"> - Cliquez droit sur l'icône de haut-parleur sur la barre d'état système de votre ordinateur. - Sélectionnez Sons et sélectionnez l'onglet Lecture. - Double-cliquez sur les haut-parleurs, et sélectionnez l'onglet Niveaux. - Cliquez sur Balance. Assurez-vous que les valeurs 1 et 2 sont les mêmes.
Le microphone capte trop de bruit de fond	<ul style="list-style-type: none"> ▪ Assurez-vous que votre microphone est positionné près de la bouche. ▪ Éliminez tout flux d'air direct (tel que ventilateur ou climatiseur) vers le microphone.
Le microphone muet ne fonctionne pas lorsqu'il est raccordé avec le câble audio	<p>Assurez-vous que l'interrupteur de coupure du microphone du câble audio est réglé sur MUET DÉSACTIVÉ.</p>
Le microphone fonctionne par intermittence ou n'est pas audible par l'interlocuteur.	<ul style="list-style-type: none"> ▪ Augmentez le volume du microphone. ▪ Réglez le niveau de réduction de bruit du microphone dans l'application de tchat sur un niveau plus faible.

Informations liées à la garantie

Garantie limitée et politique de retour

Le casque Gaming stéréo Alienware 310H est couvert par une garantie matérielle limitée de 2 ans. S'il est acheté avec un ordinateur Dell, il suit la garantie du système.

Pour les clients américains :

Cet achat et votre utilisation de ce produit sont soumis au contrat d'utilisateur final de Dell, disponibles à l'adresse www.dell.com/terms. Ce document contient une clause d'arbitrage contraignante.

Pour les clients européens, du Moyen-Orient et africains :

Les produits de marque Dell vendus et utilisés sont soumis aux droits légaux nationaux applicables aux consommateurs, aux conditions de tout contrat de vente que vous avez conclu (qui s'applique entre vous et le détaillant) et aux conditions du contrat d'utilisateur final de Dell.

Dell peut également fournir une garantie matérielle supplémentaire. Pour obtenir tous les détails sur le contrat utilisateur final de Dell et sur les conditions de garantie, rendez-vous sur le site www.dell.com, sélectionnez votre pays dans la liste en bas de la « page d'accueil ». Cliquez ensuite sur le lien « Termes et conditions » pour les conditions de l'utilisateur final ou sur le lien « Assistance » pour les conditions de la garantie.

Pour les clients non-américains :

Les produits de marque Dell vendus et utilisés sont soumis aux droits légaux nationaux applicables aux consommateurs, aux conditions de tout contrat de vente que vous avez conclu (qui s'applique entre vous et le détaillant) et aux conditions de la garantie de Dell. Dell peut également fournir une garantie matérielle supplémentaire. Pour obtenir tous les détails sur les conditions de la garantie de Dell, rendez-vous sur le site www.dell.com/terms, sélectionnez votre pays dans la liste en bas de la « page d'accueil ». Cliquez ensuite sur le lien « Termes et conditions » ou sur le lien « Assistance » pour les conditions de la garantie.